



Vers un guide des plantes indicatrices de perturbations des prairies pour répondre aux attentes des éleveurs.

**Colloque Herbe« L'herbe, une ressource pour le
Massif Central : mieux la connaître pour mieux la valoriser »**

13 Mars 2014

SOMMAIRE

- Contexte du guide: ADMM, et intervention du CEN Auvergne dans le projet
- Origines du guide
- Quelle méthodologie générale ?
- Quelles espèces et quelle description ?
- Quel diagnostic ?

Contexte du guide: ADMM

Agriculture Durable de Moyenne Montagne

Optimisation des agro-ressources des territoires et amélioration de la valeur ajoutée des systèmes agricoles de moyenne montagne

Finalité 1

Faire évoluer les
exploitations agricoles
vers plus de durabilité :
par la mutualisation et la
mise en réseau

Finalité 2

Sensibiliser sur
l'agriculture durable de
moyenne montagne : par
la production et diffusion de
documents



Démarche globale

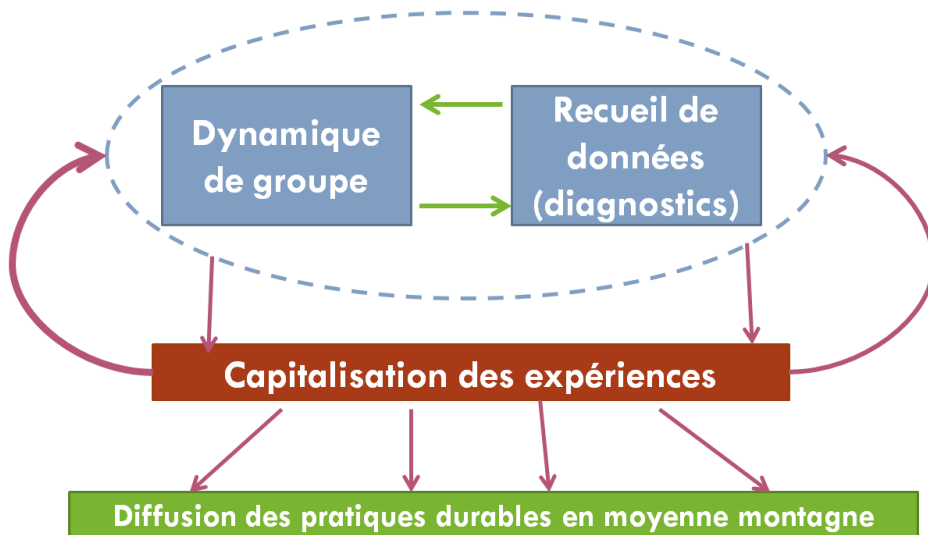
- Approche globale des systèmes d'exploitation
➔ recherche d'amélioration globale
- Dynamique de groupe de paysans, fonctionnels ou en émergence
- S'appuie sur des partenariats / associations / prestations avec des experts et spécialiste ; exemple : GIE Zone verte, SCOPELA, CEN, réseau semences paysannes

Contexte du guide: ADMM

Agriculture Durable de Moyenne Montagne

3 axes de travail:

1. **Mise en réseau** des groupes AD de moyenne montagne : **mutualisation** des ressources et **capitalisation** des expériences (pertinentes pour la durabilité des fermes et/ou pour le développement du territoire) / Etude
2. **Accompagnement** : optimisation des initiatives des groupes / Animation
3. **Communication, sensibilisation et valorisation des démarches Agriculture Durable**

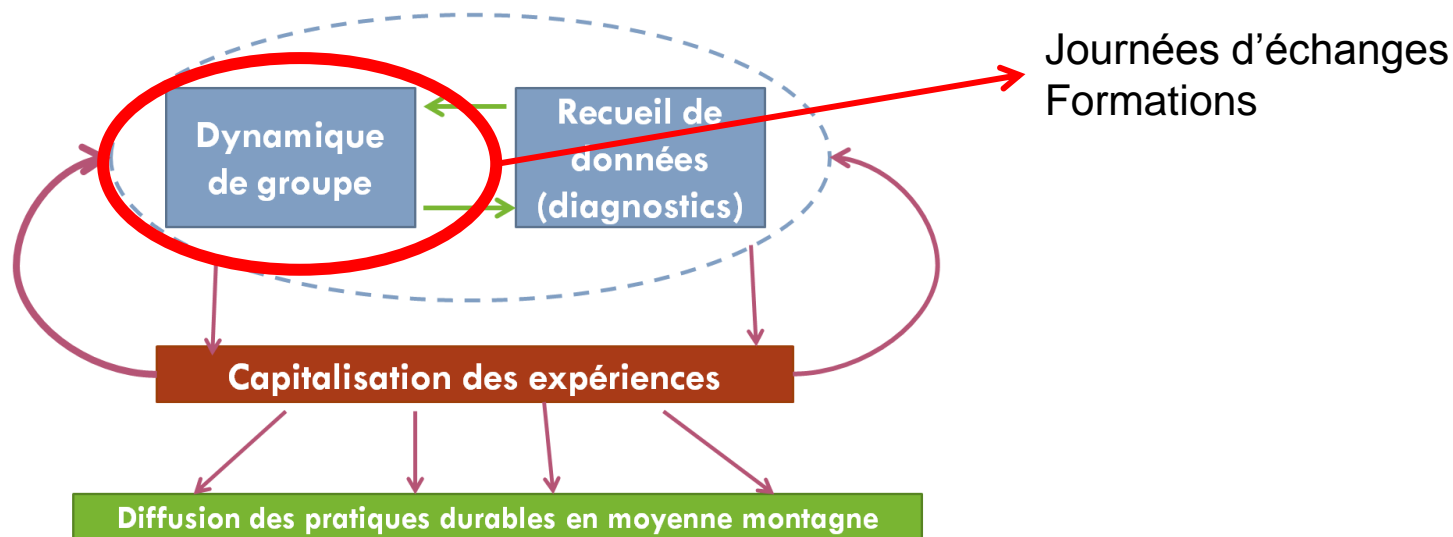


Contexte du guide: ADMM

Agriculture Durable de Moyenne Montagne

3 axes de travail:

1. **Mise en réseau** des groupes AD de moyenne montagne : **mutualisation** des ressources et **capitalisation** des expériences (pertinentes pour la durabilité des fermes et/ou pour le développement du territoire) / Etude
2. **Accompagnement** : optimisation des initiatives des groupes / Animation
3. **Communication, sensibilisation et valorisation des démarches Agriculture Durable**

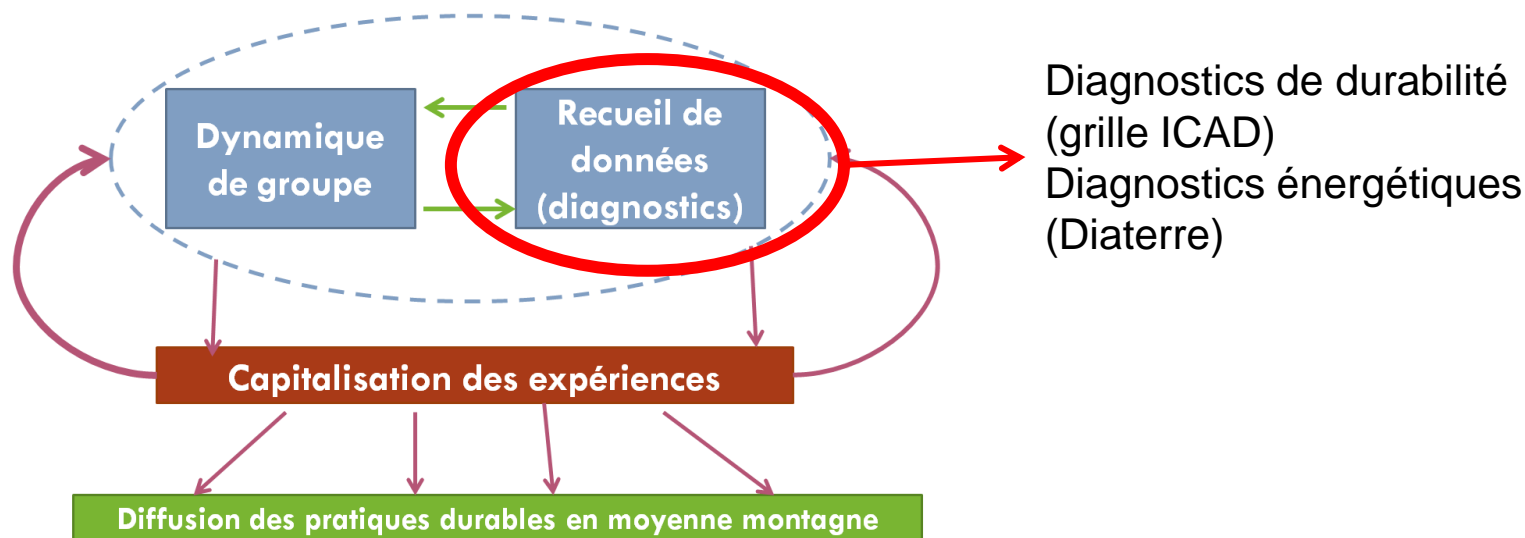


Contexte du guide: ADMM

Agriculture Durable de Moyenne Montagne

3 axes des travail:

1. **Mise en réseau** des groupes AD de moyenne montagne : **mutualisation** des ressources et **capitalisation** des expériences (pertinentes pour la durabilité des fermes et/ou pour le développement du territoire) / Etude
2. **Accompagnement** : optimisation des initiatives des groupes / Animation
3. **Communication, sensibilisation et valorisation des démarches Agriculture Durable**

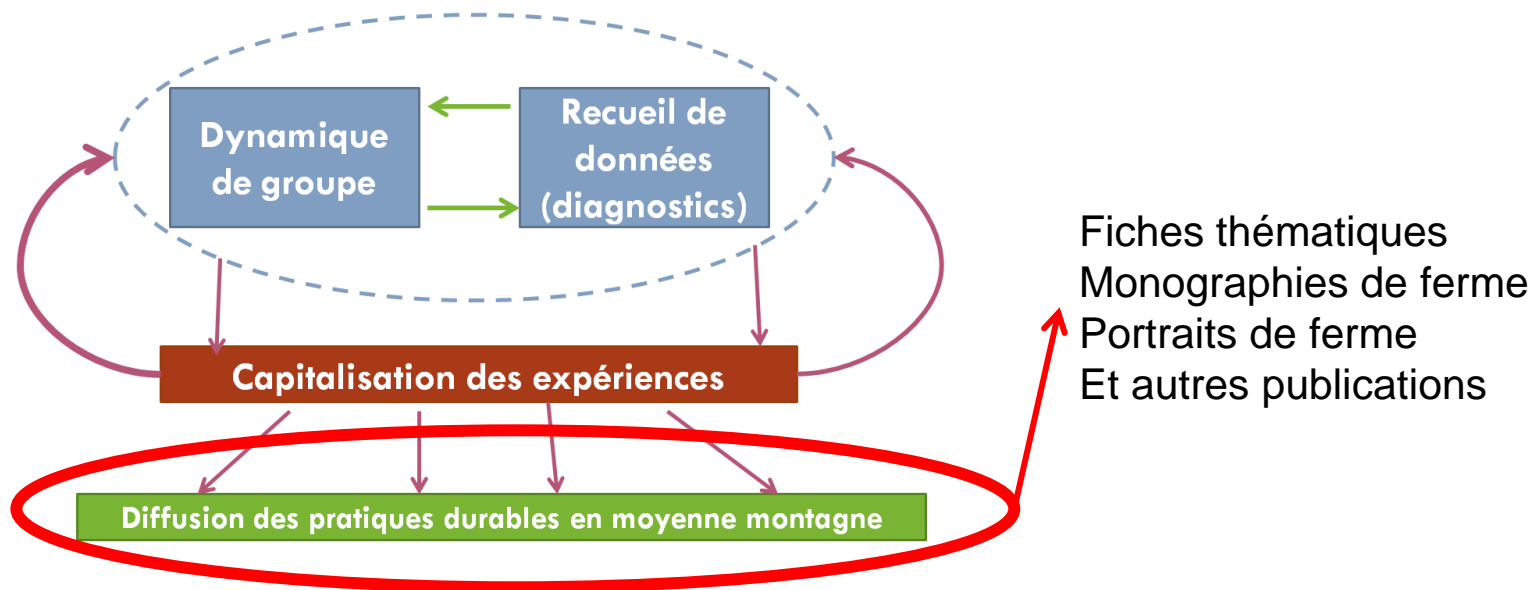


Contexte du guide: ADMM

Agriculture Durable de Moyenne Montagne

3 axes de travail:

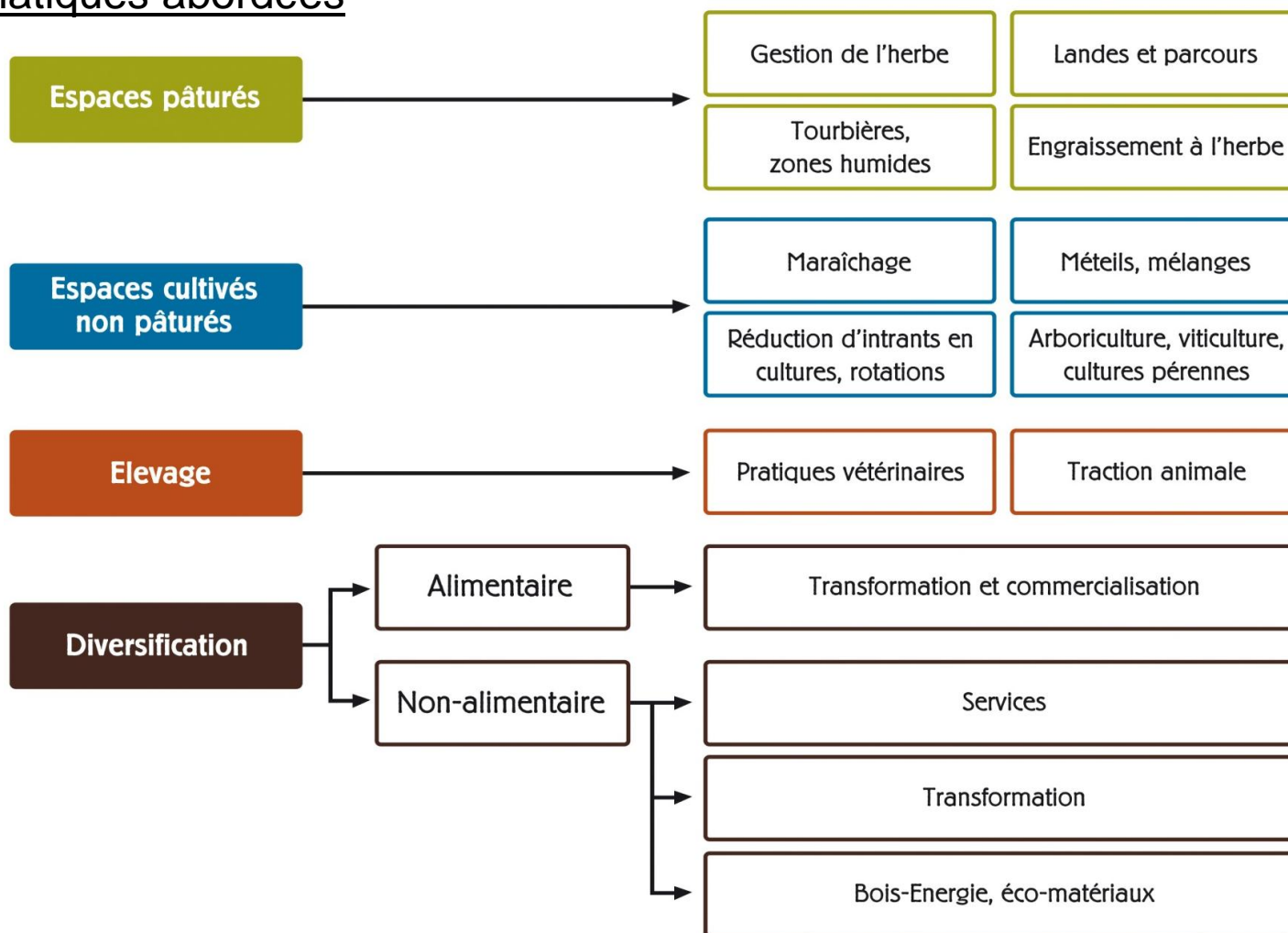
1. **Mise en réseau** des groupes AD de moyenne montagne : **mutualisation** des ressources et **capitalisation** des expériences (pertinentes pour la durabilité des fermes et/ou pour le développement du territoire) / Etude
2. **Accompagnement** : optimisation des initiatives des groupes / Animation
3. **Communication, sensibilisation et valorisation des démarches Agriculture Durable**



Contexte du guide: ADMM

Agriculture Durable de Moyenne Montagne

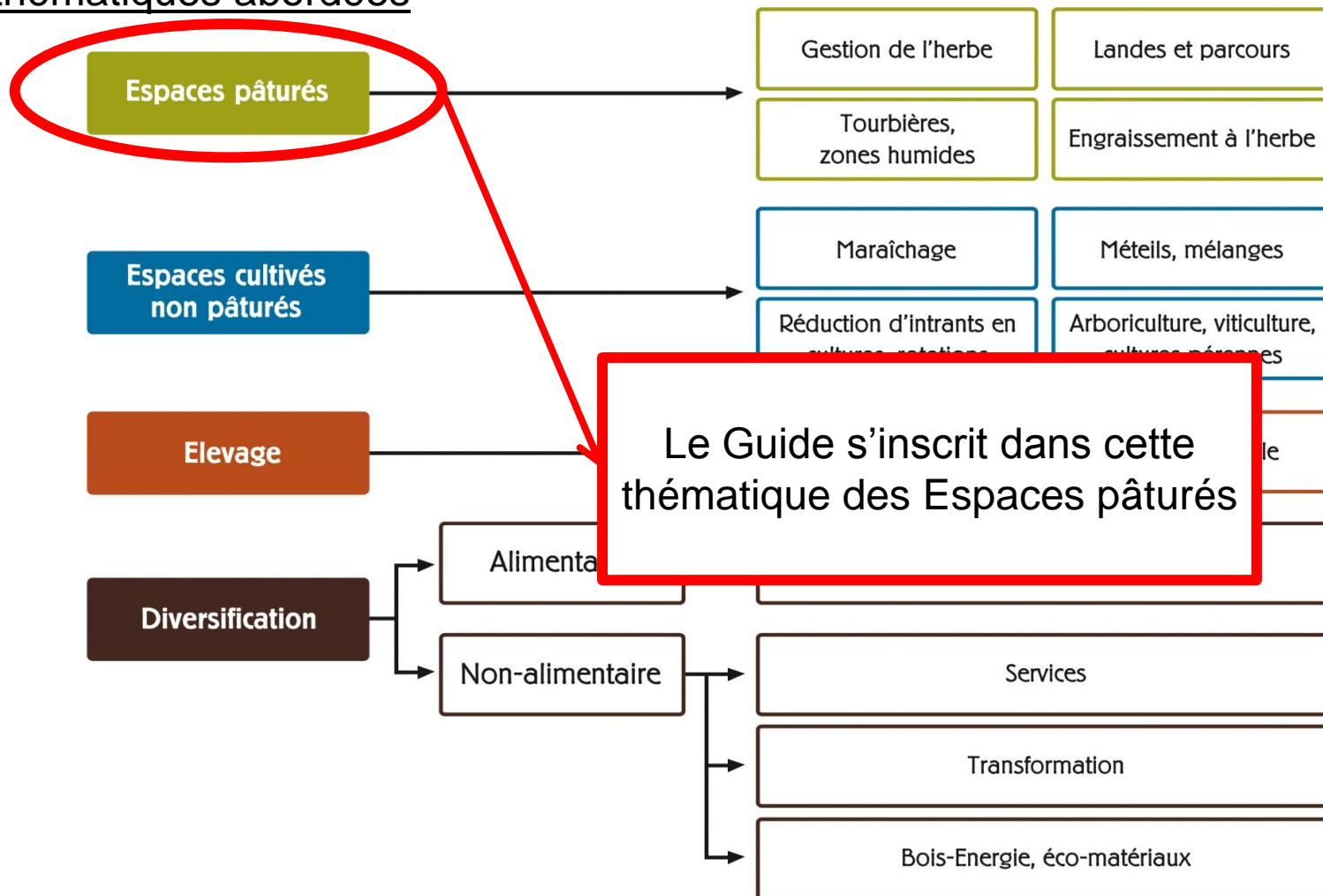
Les thématiques abordées



Contexte du guide: ADMM

Agriculture Durable de Moyenne Montagne

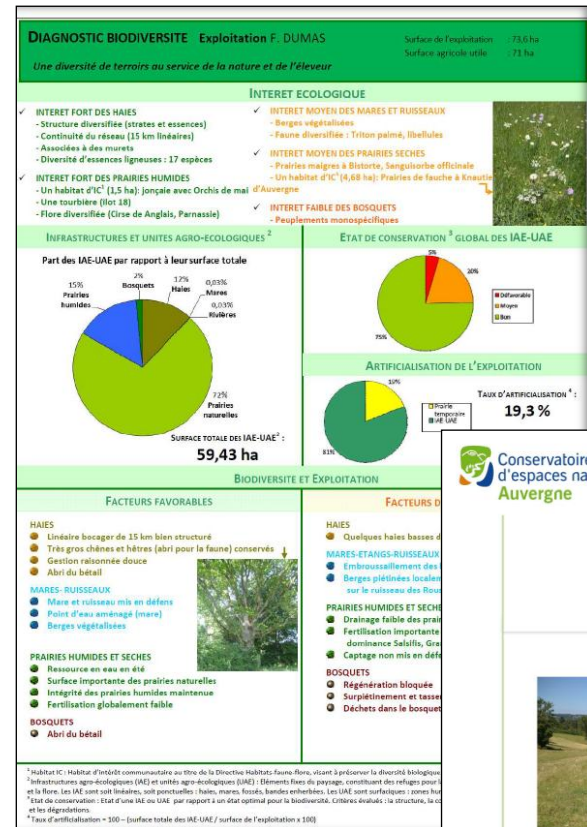
Les thématiques abordées



Intervention du CEN Auvergne dans le projet

Objectif : faire ressortir la biodiversité comme facteur de production agricole durable

- ✓ Apporter des éléments de nuance de la **partie « environnement » du diagnostic IDEA.**
- ✓ **Diagnostics de biodiversité de 6 exploitations :** analyse de l'existant, propositions d'amélioration et rédaction de fiches simplifiées.
- ✓ **Présentation aux agriculteurs**
- ✓ **Actions d'accompagnement des gestionnaires** et de mise en place de modification de la gestion via **des formations et des conventions de gestion**
- ✓ **Réflexions à moyens termes (fiches projet).**



Conservatoire d'espaces naturels Auvergne

Gestion et suivi du Coteau de Magaud – Courpière (63)

Rédacteur : Sylvain POUVARET

Avec le soutien de :

Décembre 2012

Intervention du CEN Auvergne dans le projet

- ✓ Constat lors des diagnostics biodiversité :
 - intérêt réel des agriculteurs pour les plantes indicatrices de leurs pratiques
 - le temps imparti n'a pas permis d'aller jusqu'à une description de chaque espèce rencontrée ainsi qu'aux critères de détermination
 - ✓ Animation en 2012 d'une formation sur la reconnaissance des plantes indicatrices de pratiques agricoles durables ou améliorables:
 - intérêt des participants (agriculteurs, enseignants,...)
 - projet de formation à la reconnaissance des plantes sur plusieurs journées, notamment sur les espèces de graminées, composants principaux des faciès des prairies.
- ➔ appropriation d'une démarche d'autodiagnostic à partir de plantes indicatrices et de critères simples → faire évoluer les pratiques vers un état favorable à la biodiversité générale dans les prairies**

Origine du guide : une réflexion partagée avec des acteurs locaux

✓ Des acteurs et outils de la prairie en Auvergne:

- Un savoir et une expérience répartis entre les différents acteurs
- Des outils existants : typologie AOP,...

✓ Constitution d'un groupe technique

- Eleveurs, enseignants, gestionnaires d'espaces naturels, chercheurs, institutionnels....
- Comité d'orientation du 16 janvier 2014

✓ Des échanges et comités techniques

- Premier Comité technique du 13 février 2014
- Deux journées de formations et test juin 2014
- Deux autres comités techniques courant 2014



Origine du guide: un guide pour qui ? Pour quoi ?

✓ Plusieurs objectifs :

- Un outil **pour les éleveurs dans le cadre du réseau CIVAM**
- **Un outil de reconnaissance facile et pratique** de plantes de prairies
- **Sensibiliser** à la prise en compte de la biodiversité végétale autochtone
- **Apporter des éléments de gestion** en fonction des espèces présentes

✓ Une démarche à deux facettes

- L'approche « **curieuse** » :
- L'approche « **stratégique** » :

** Tiens, est-ce que ma prairie se porte bien ?
* Il y a un soucis là! Que me disent les plantes ?*



Quelle méthodologie générale ?

- ✓ **Une question principale : Que nous montrent les plantes ?**
- ✓ **Un outil expérimental deux en un :**
 - Volet descriptif et de reconnaissances de plantes de prairies
→ clé de détermination + fiches individuelles descriptives
 - Volet autodiagnostic
→ grille simple d'analyse
- ✓ **Quel domaine d'application ?**
 - Moyenne montagne d'Auvergne et plus généralement Massif central
 - Hors parcelles naturellement riches ou à utilisation spécifique (sortie d'étable)
 - A priori tous systèmes d'élevage

Quelles espèces ?

- ✓ Plus de 400 espèces de prairies : quel choix ?
- ✓ Des plantes bio-indicatrices , oui, mais de quoi ?
 - Rappel d'un Objectif : Eclairer l'éleveur sur une éventuelle problématique et y apporter des éléments de réponse!

Qui dit amélioration, dit espèces indiquant un problème !

- Question terminologique en référence à un état d'équilibre dynamique de la prairie

Des espèces indicatrices d'une **perturbation** (naturelle, ou anthropique)
de cet équilibre !

Quelles espèces ?

✓ Des plantes de quels milieux ?

- Systèmes mésophiles permanents (prairies naturelles, PT + de 10 ans)
- Prairies de fauche, pâtures, estives (hors estives collectives)

✓ Quels critères de perturbation de l'équilibre dynamique de la prairie?

- Sur-sous fertilisation organique, minérale
- Sur-sous pâturage
- Pratiques mécaniques
- Extensification
- Sécheresse
- Rats taupiers



✓ Exclusion des espèces fourragères

Quelles espèces ?

- ✓ Une réflexion par groupes écologiques d'espèces
 - Les espèces « nitrophiles »
 - Les espèces de « tassement »
 - Les espèces de « litière »...
- ✓ Près de 40 espèces sélectionnées sur la base de leur fréquence dans un lot de relevés



Quelles espèces ?

✓ Deux niveaux de lecture :

- Fiches individuelles pour espèces indicatrices « perturbation »
- Fiche pool espèces indicatrices bon état de conservation

✓ Clé préliminaire de détermination : des critères simples

Première approche discriminante des composants essentiels de la prairie	➔	Une clé simplifiée pour ces 3 grands groupes
Graminées, Légumineuses, Diverses		Graminées : forme générale inflorescence, stade végétatif ?
	↗ ➔ ↘	Légumineuses : feuilles divisée en folioles (exemples photographiques parlant cf guide Pays de Loire), fleur typique cf haricot. Ira jusqu'au genre ?
		Diverses : première approche par couleurs puis autres critères simples

Les Trèfles	Les Luzernes	Les Lotiers	Les Vesces	Les Gesses
Genre : <i>Trifolium</i> Beaucoup d'espèces Feuilles trifoliées. Avec pétioles des folioles égaux	Genre : <i>Medicago</i> Quelques espèces Feuilles trifoliées. Folioles mucronées pétioles inégaux	Genre : <i>Lotus</i> Quelques espèces Feuilles trifoliées. avec stipules foliacées et hypertrophies	Genre : <i>Vicia</i> Nombre d'espèces moyen Feuilles bipennées avec vrilles tiges non ailées	Genre : <i>Lathyrus</i> Nombre d'espèces moyen Feuilles bipennées Tiges généralement ailées
				
Vrai chez la plupart des trèfles sauf : > Luzerne cultivée > Trèfle doux > Trèfle des champs avec feuilles de medicago Il faut alors observer l'absence de mucron	Trois luzernes courantes : > Luzerne cultivée > Luzerne tachetée > Luzerne lupuline > Attention ! Les mellots ont des feuilles semblables aux medicago	Un lotier courant : > le lotier corniculé plus rare : > le lotier des marais	Vesces communes : > la vesce cultivée > la vesce cracca	Commune en prairies humides : > la gesse des prés

Source : Chambre des Pays de Loire

Quelles descriptions ? La fiche individuelle descriptive type

- ✓ Noms français, latin, patois
- ✓ Type biologique
- ✓ Mode de reproduction
- ✓ Port de la plante
- ✓ Couleur de l'inflorescence
- ✓ Caractère indicateur (asphyxie du sol, matière azotée,...)
- ✓ Préconisation de gestion spécifique ou générale
- ✓ Intérêt fourrager
- ✓ Confusions possibles
- ✓ Photographies avec critères de détermination
- ✓ Milieu : présence liée à pratique ou présence naturelle

Quel diagnostic ?

- ✓ **Une approche combinant objectivité de la communauté végétale et subjectivité de l'éleveur, en 5 étapes**

Etape 1	Etape 2	Etape 3	Etape 4	Etape 5
je m'approprie les espèces du guide et les grandes composantes de la prairie	j'inventorie les espèces dominantes de ma prairie	je détermine le niveau de dégradation de ma prairie	je m'interroge sur le contexte de sol, de topographie, de climat. je m'interroge sur mes pratiques sur la prairie.	Quelle intervention envisagée après ce diagnostic ?

- ✓ **Etape 2 : l'inventaire floristique**

- Méthode des quadrats de l'INRA de Toulouse sur diagonale parcelle
- 3 composantes principales de la prairie (Graminées, Légumineuses, Diverses)
- Recouvrement estimé (« main écartée »)
- Temps = 15 minutes
- Lien avec la typologie AOP

Quel diagnostic ?

- ✓ **Etape 3 : une analyse à travers une grille simplifiée dont les critères sont à affiner**

* Le plus mauvais l'emporte : si peu de sol à nu mais espèces rudérales > 10 %, on considère la prairie comme fortement dégradée			
Indicateurs	Prairie pas ou peu dégradée : Etat agro-floristique bon	Prairie moyennement dégradée : Niveau agro-floristique moyen	Prairie fortement dégradée : Niveau agro-floristique mauvais
Sol à nu	<10% (peu ou pas de sol à nu)	10 - 20 % (trous plus importants ou en phase de colonisation ou interstices entre pieds importants)	> 20 % (beaucoup de trous avec fortes colonisation par espèces indésirables)
Espèces rudérales	< 1 %	1 - 10 %	> 10%
Espèces nitrophiles et de litière	< 10 %	10 - 20 %	> 20 %

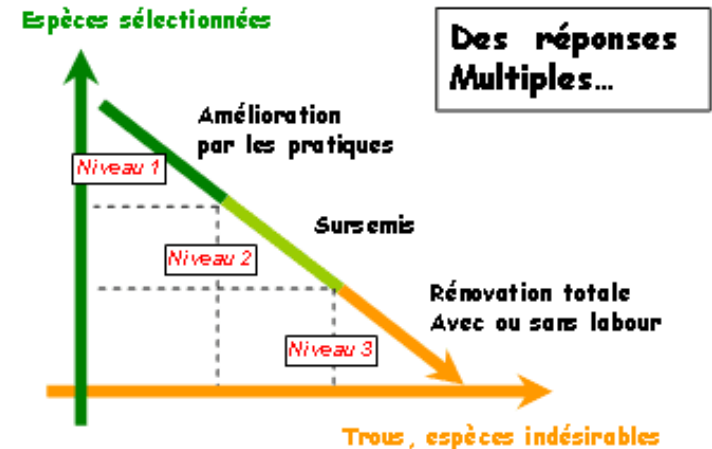
- ✓ **Etape 4 : Le contexte, les pratiques**

Quel diagnostic ?

✓ Etape 5 : En fonction du niveau de dégradation, quelles préconisations ?

	ESPECES SELECTIONNEES	ESPECES INDESIRABLES, SOL NU
NIVEAU 1	Forte densité des bonnes graminées et légumineuses	Peu de sol nu. Salissement par des dicotylédones annuelles (peu d'espèces indésirables*)
NIVEAU 2	Les espèces sélectionnées sont toujours présentes	Les trous sont plus importants ou en phase de colonisation par des espèces indésirables
NIVEAU 3	Les bonnes graminées et légumineuses ont disparu	Beaucoup de trous avec une forte colonisation par des espèces indésirables.

(*) : Dans ces espèces indésirables, on retrouve à la fois des graminées à faible valeur fourragères ou très envahissantes et/ou des dicotylédones à fort pouvoir de colonisation



Source : Chambre des Pays de Loire

✓ Réflexions sur des méthodes alternatives : sursemis, labour

✓ Réflexions pour aller plus loin : analyse de sol,...

Premier « bilan »

- ✓ **Un outil expérimental**
- ✓ **Des formations pour accompagner et tester l'outil**
- ✓ **Conception courant 2014**
- ✓ **Edition fin 2014**

Merci pour votre attention