



TYOLOGIE INOSYS

MASSIF CENTRAL

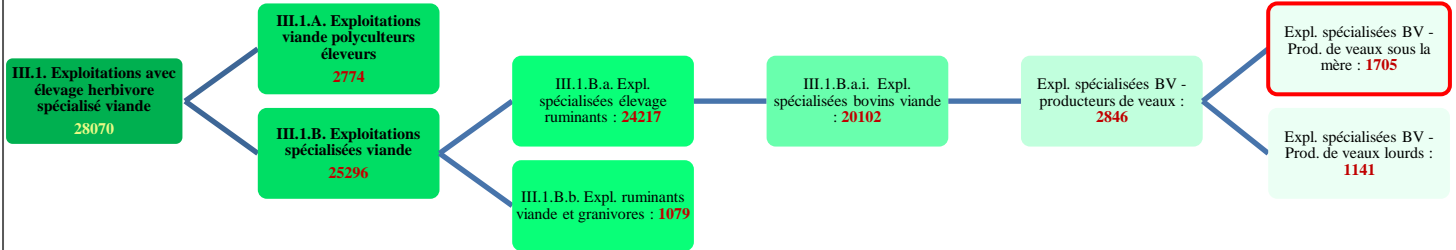
Exploitations spécialisées en bovins viande –
Producteurs de veaux – Veaux sous la mère



MINISTÈRE
DE L'AGRICULTURE
DE L'AGROALIMENTAIRE
ET DE LA FORÊT

Avec la contribution financière
du compte d'affectation spéciale
«développement agricole et rural»

La famille III.1 « exploitations avec élevage herbivore spécialisé viande » et les différentes déclinaisons



 : Famille traitée

Critères retenus

(Famille III.1.B.a.i.e2.v1 de la typologie INOSYS)

Exploitations professionnelles* de la typologie INOSYS :

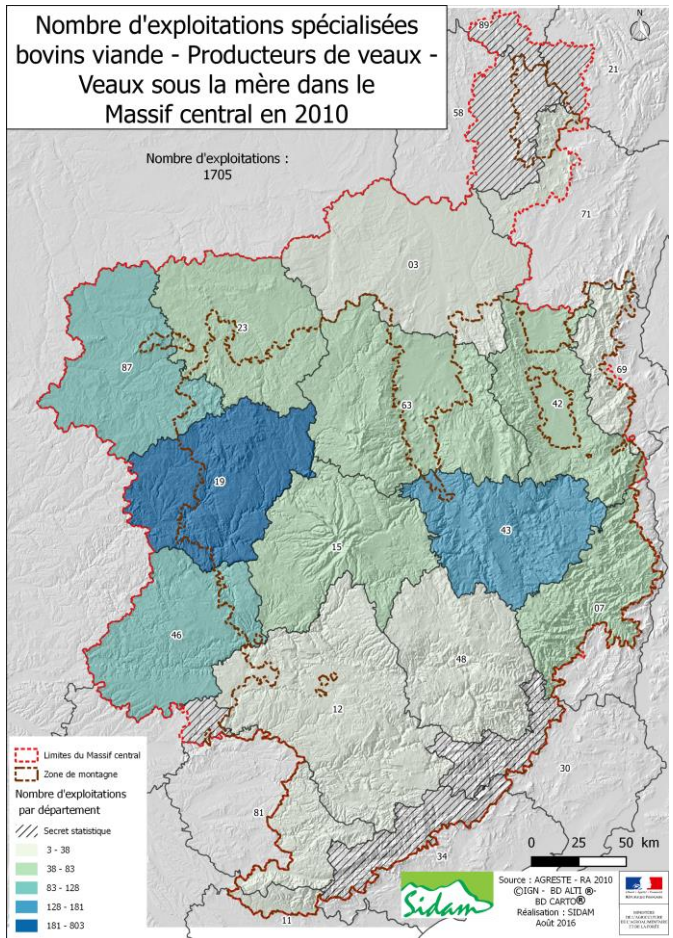
- Une SFP** qui représente plus de 2/3 de la SAU de l'exploitation,
- Une part des UGBAG « bovins viande » supérieure ou égale à 85 % des UGBAG ruminants viande,
- $0,2 * \text{nb de vaches allaitantes} \leq (\text{Nb de sortie de Veaux de boucherie 4-10 mois}) < 1,3 * \text{nb vaches allaitantes}$,
- $\text{Nb de sortie de veaux de boucherie 4-6 mois} \geq \text{Nb de sortie de veaux de boucherie 7-10 mois}$.

*PBS > 25 000 € et PBS < 25 000 € et UTA > 0,5

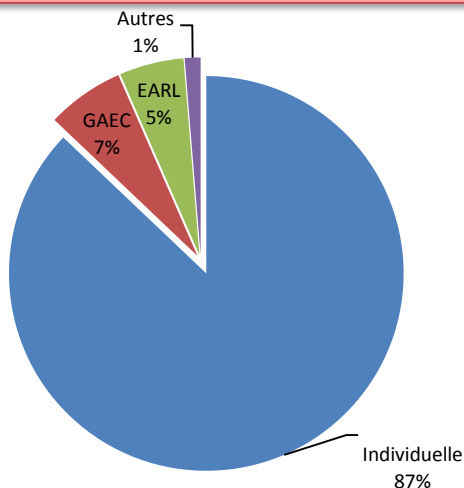
** Sigles : glossaire page 6

Données de cadrage

SAU (ha)	52
PBS (€)	32 199 euros
UTA	1.4
UGBAG bovins viande	44
Vaches viande	36
Faire valoir direct (ha)	21
SFP (ha)	48
STH (ha)	37
Céréales (ha)	3
Maïs fourrage et ensilage (ha)	1

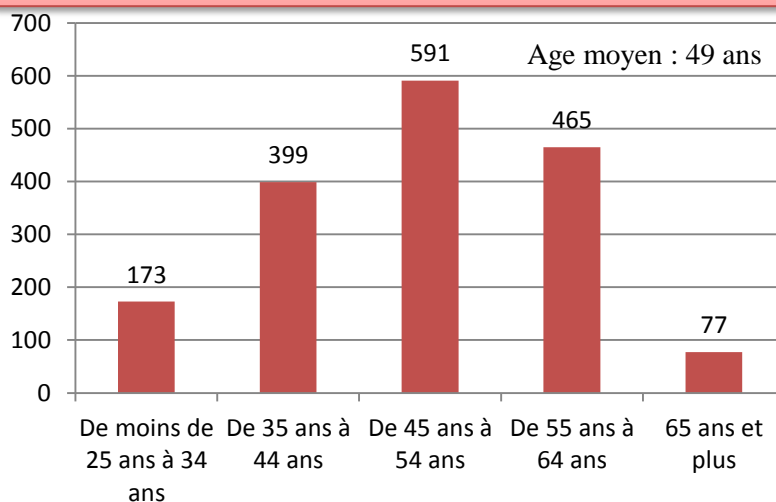


Répartition des exploitations en fonction des formes juridiques



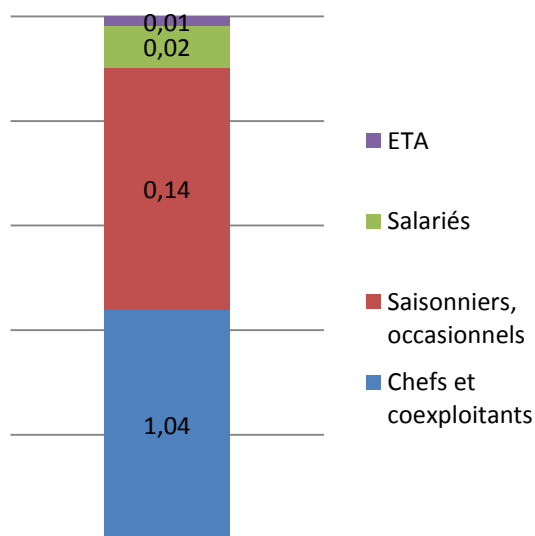
- ⇒ Le statut individuel reste majoritaire pour 87 % des exploitations.
- ⇒ 19 % des chefs d'exploitations ou 1^{er} coexploitant ont une double activité (elle concerne principalement des postes d'exploitant agricole: 8 %).

Répartition par âge des chefs d'exploitation ou 1^{er} coexploitant



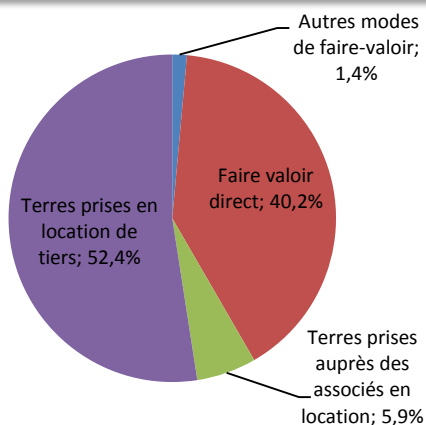
- ⇒ Près de 35 % des exploitants ont entre 45 et 54 ans.
- ⇒ 542 exploitations ont un chef d'exploitation ou 1^{er} coexploitant âgé de 55 à 65 ans et plus, ce qui représente 32 % des exploitations du Massif central, qui seront les exploitations à transmettre prochainement.

UTA (1.4 UTA en moyenne par exploitation)

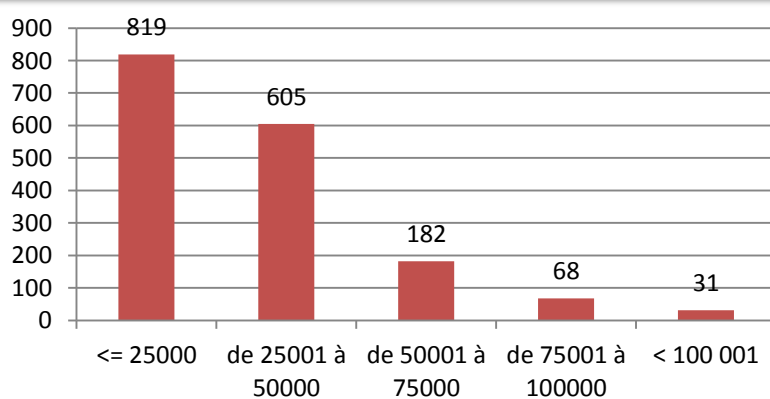


- ⇒ Le mode de faire-valoir indirect reste majoritaire pour 60 % de la SAU et en moyenne 31 ha.
- ⇒ 84 % des exploitations ont un PBS inférieur ou égal à 50 000 euros.
- ⇒ Pour les exploitants de plus de 65 ans, ils disposent en moyenne d'un PBS de 18 950 euros.

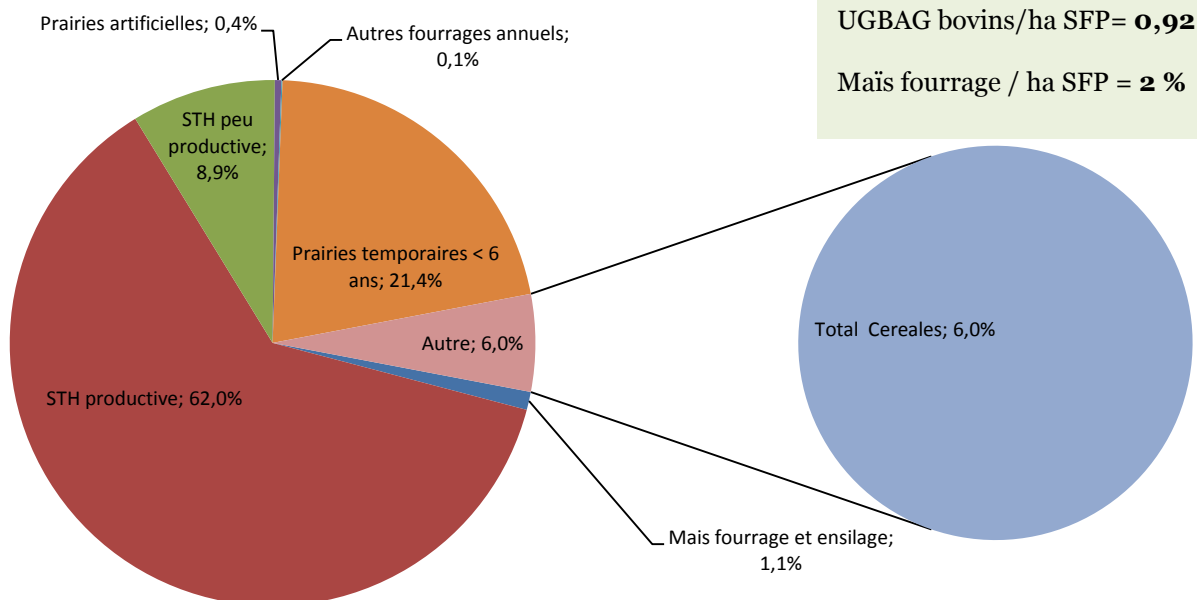
Répartition de la SAU par mode de faire-valoir



Répartition des exploitations par classe de PBS



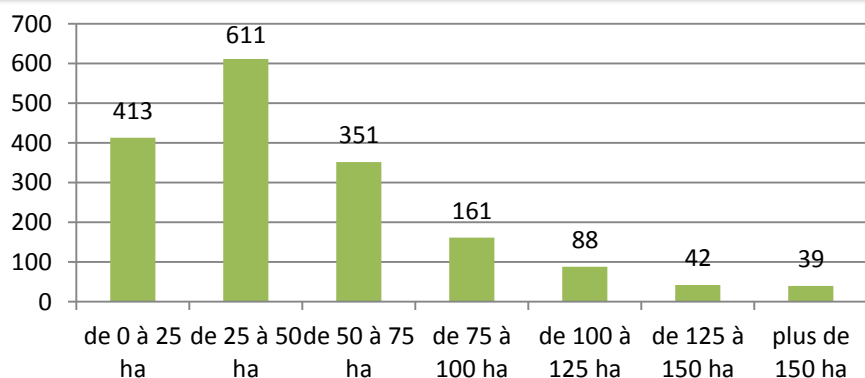
Répartition de la SAU



SAU moyenne = **52 ha**

⇒ 93 % de la SAU correspond à une surface en herbe dont 71 % de prairies permanentes.

Répartition des exploitations par classe de SAU



⇒ Une part importante des exploitations (81 %) est dotée d'une surface inférieure à 75 ha.

⇒ 10 % des exploitations ont une SAU supérieur à 100 ha, soit 169 exploitations.

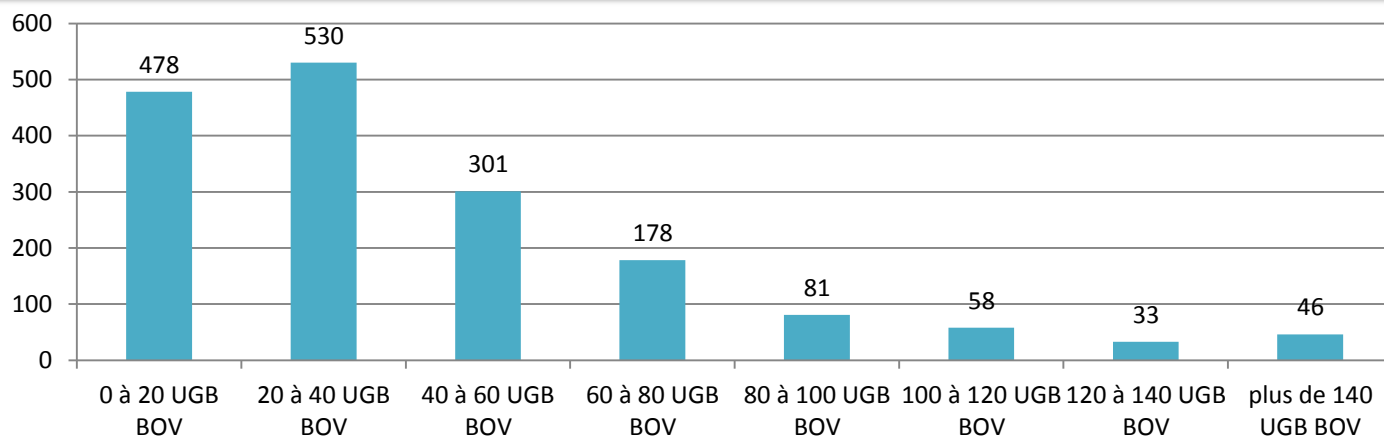
Nombre d'exploitations et SAU moyenne par zones défavorisées

	Nombre d'exploitations	SAU moyenne (en ha)
Défavorisée simple	138	64,9
Montagne	1089	49,2
Piémont	469	53,7
Plaine	9	47,2

⇒ Des exploitations agricoles présentes essentiellement en zone de montagne (les départements de la Corrèze et de la Haute-Loire concentrent 58 % des exploitations).

⇒ Un différentiel de 16 ha soit 7 % entre la SAU moyenne en ZDS et la SAU moyenne en zone de montagne.

Répartition des exploitations par classe d'UGBAG

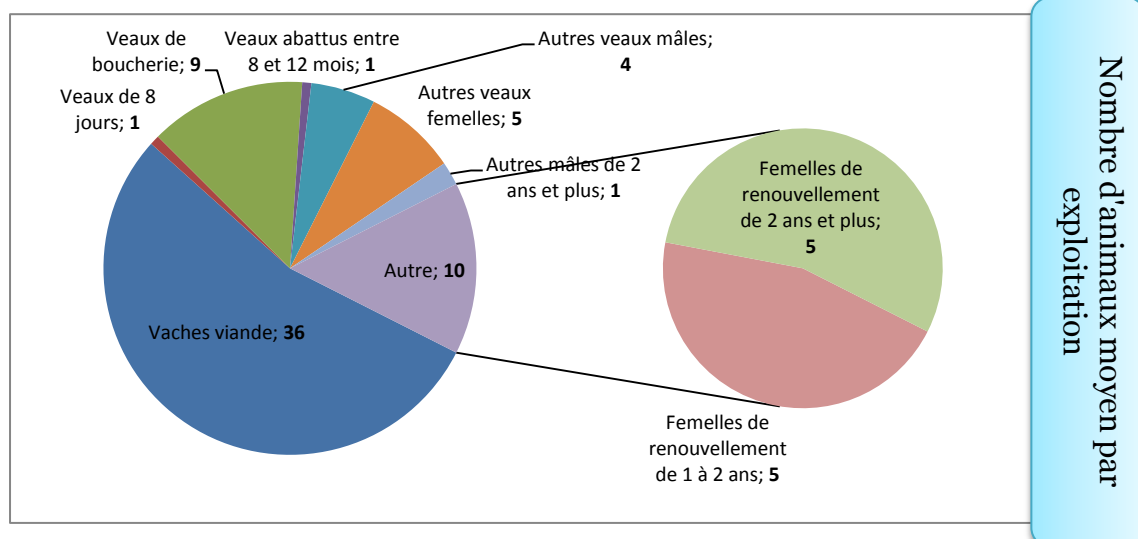


- ⇒ Plus de 59 % des exploitations ont un cheptel inférieur à 40 UGBAG bovins viande.
- ⇒ Seulement 8 % des exploitations ont un cheptel supérieur à 100 UGBAG bovins viande, soit 137 exploitations.

Nombre d'UGBAG moyen et total par zones défavorisées

Zones défavorisées	Nombres d'exploitations	Nombre d'UGBAG moyen	Total des UGBAG
Défavorisée simple	138	74	10 168
Montagne	1089	49	53 858
Piémont	469	64	29 792
Plaine	9	58	522

- ⇒ Un différentiel de 25 UGBAG sur le nombre moyen d'UGBAG bovins viande entre la zone défavorisée simple et la zone de montagne.
- ⇒ La zone de montagne concentre au total 57 % des UGBAG bovins viande en zone défavorisée, soit au total 53 858 UGBAG bovins viande.

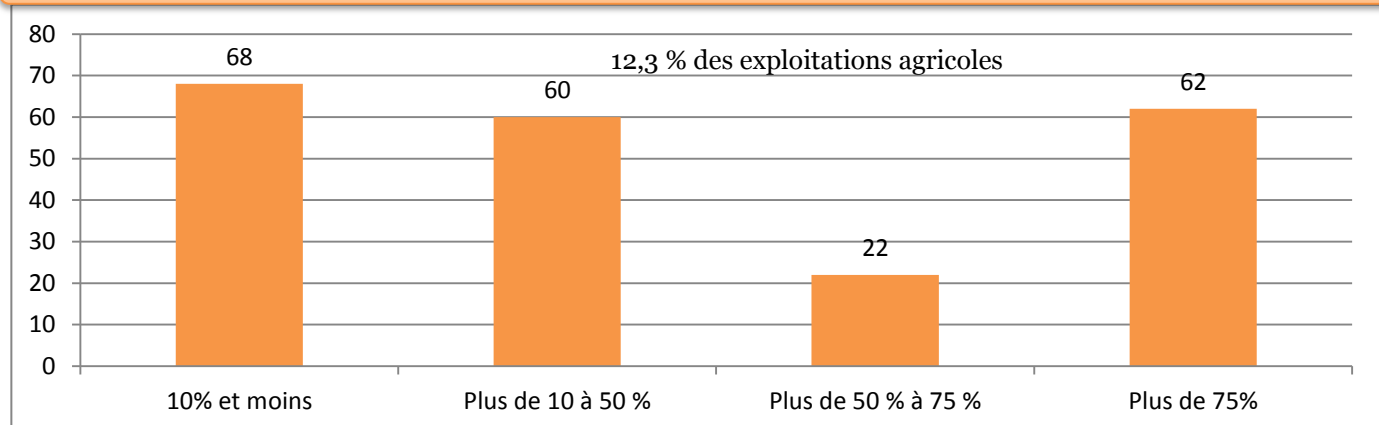


Diversité des exploitations au sein du système

Part des exploitations produisant sous signe de qualité	... commercialisant via des circuits courts	... ayant une activité de diversification	... commercialisant d'au moins un produit en vente direct
	57,8 %	12,3 %	6,4 %	6,7 %

- ⇒ 985 exploitations ont une production sous signe de qualité (AOP, AOC, label ...) ce qui représente près de 58 % des exploitations spécialisées dans cette production.
- ⇒ 210 exploitations commercialisent leurs produits via des circuits courts, ce qui représente 12 % d'entre elles.

Part du chiffre d'affaire des exploitations agricoles commercialisant en circuit court



- ⇒ Pour la majorité des exploitations, la part de la commercialisation en circuits courts dans le chiffre d'affaires représente moins de 10 %.

Régime d'imposition en 2010

Régime forfaitaire	Nombre d'exploitations
Forfait collectif	1275
Réel normal ou simplifié	430
Autres	0

- ⇒ Le régime d'imposition forfait collectif est majoritaire pour 75 % des exploitations agricoles soit 1275 exploitations agricoles.

INOSYS : un projet, une typologie

Le projet INOSYS des Chambres d'agriculture a pour objectif de créer des observatoires régionaux des systèmes d'exploitation dans les territoires, dans un but de conseil, d'innovation et de prospective. De fait, la constitution d'une typologie détaillée et complète des systèmes d'exploitations agricoles présente à l'échelle de la France était une première étape à respecter. Les types ont tout d'abord été définis à dire d'experts et en concertation avec les Instituts techniques, puis ils ont été caractérisés à l'aide du recensement agricole 2010. La typologie a été co-construite au niveau national afin d'établir une base commune, puis elle a été ensuite déclinée à l'échelle de chaque région pour mieux faire dégager les particularismes de chacune.

INOSYS : les étapes de construction

La typologie INOSYS est basée sur une approche technique et une approche systémique. La dimension nationale du projet, piloté par l'APCA (Assemblée Permanente des Chambres d'Agriculture) a permis de mettre en place de grands principes partagés par chacun. Un système est constitué d'une combinaison d'ateliers, qui sont significatifs à partir d'un seuil minimal (en nombre d'animaux ou d'hectares). Les différents ateliers n'ont pas le même impact sur le système, même lorsqu'ils sont significatifs. En outre, les productions sont hiérarchisées selon leur impact. Par conséquent, les exploitations strictement végétales sont séparées des exploitations avec élevages, pour ensuite séparer les exploitations en polyculture élevage, et les exploitations spécialisées en élevage.

Dans le cadre d'INOSYS, la caractérisation des systèmes a permis de démarquer deux types de systèmes : les systèmes dits « *spécialisés* » qui ne concernent qu'un seul atelier de production significatif, et les systèmes dits « *en ayant* » qui regroupent au moins deux ateliers significatifs, on emploiera le terme de mixte. Lorsque qu'une exploitation dépasse le seuil de significativité pour une production donnée, elle sera considérée comme « mixte ».

Glossaire

- **AOC : L'Appellation d'Origine Contrôlée** fait référence à un produit dont toutes les étapes de fabrication sont réalisées dans une même zone géographique, selon un savoir-faire reconnu donnant ses caractéristiques au produit.
- **AOP : L'Appellation d'Origine Protégée** est l'équivalent européen de l'AOC. Elle protège le nom d'un produit dans tous les pays de l'Union européenne.
- **PBS : Production Brute Standard** est une valeur en euros permettant de décrire un potentiel de production des exploitations (hors subventions). Cette valeur permet ensuite de classer les exploitations selon leur dimension économique et leur orientation de production. Elle est calculée à partir de coefficients en euros appliqués à chaque hectare et tête de bétail.
- **SAU : Surface Agricole Utilisée** est une notion statistique normalisée à l'échelle européenne. Cette superficie comprend les terres arables, les surfaces toujours en herbe et les cultures permanentes.
- **SFP : Surface Fourragère Principale** comprend les fourrages en culture principale (fourrages annuels, prairies artificielles, prairies temporaires) et la Surface Toujours en Herbe (prairies naturelles, parcs et landes peu productifs).
- **STH : Surface Toujours en Herbe** comprend les surfaces en prairie naturelle, les landes et les parcours (<10% de boisement), ainsi que les alpages et les estives individuelles.
- **UGBAG : Unité Gros Bovins Alimentation Grossière** compare les animaux sur la base de leur consommation d'aliments grossiers (herbe, fourrages ...).
- **UTA : Unité de Travail Annuel** est une mesure permettant de mesurer le travail fourni par la main d'œuvre sur une exploitation. On estime qu'une UTA représente le travail d'une personne à plein temps sur une année entière.
- **ZDS : Zones Défavorisées** sont des espaces soumis à des handicaps à la fois économiques, agricoles, physiques et démographiques spécifiques, dans lesquels s'appliquent des aides adaptées pour soutenir l'activité agricole.

Rédacteur : Pierre Granet (SIDAM)

Ce programme bénéficie de financements provenant du CASDAR

Avec l'appui technique du Service régional de l'information statistique, économique et territoriale de la Direction régionale de l'alimentation, de l'agriculture et de la forêt d'Auvergne Rhône-Alpes, 16B Rue Aimé Rudel, 63370 LEMPDES – tél : 04 73 42 14 14



MINISTÈRE
DE L'AGRICULTURE
DE L'AGROALIMENTAIRE
ET DE LA FORÊT

Avec la contribution financière
du compte d'affectation spéciale
«développement agricole et rural»