

UNE EXPLOITATION DES MONTS DU CANTAL UTILISE UNE ESTIVE COLLECTIVE POUR FAIRE FACE AU CHANGEMENT CLIMATIQUE - Jean-Yves VAN DICK -

ADAPTATION DE PRATIQUES PASTORALES FACE AUX CHANGEMENTS CLIMATIQUES



Introduction :

Le projet PastoM « Pastoralismes en Massif central » est un projet porté par Auvergne Estives en partenariat avec les Chambres d'agriculture de l'Ardèche, de la Corrèze et du SIDAM. Ce projet s'intéresse aux différentes formes de pastoralismes présentes sur notre territoire, le Massif central. On s'intéressera au travers de ces fiches aux leviers d'adaptation mis en place par les systèmes pastoraux de notre territoire pour s'adapter au changement climatique.

PRÉSENTATION DE L'EXPLOITATION

Jean-Yves VAN DICK
- Saint-Hippolyte-

Ovins laits avec transformation fromagère et **ovins allaitants**

1 exploitant 1 UTH

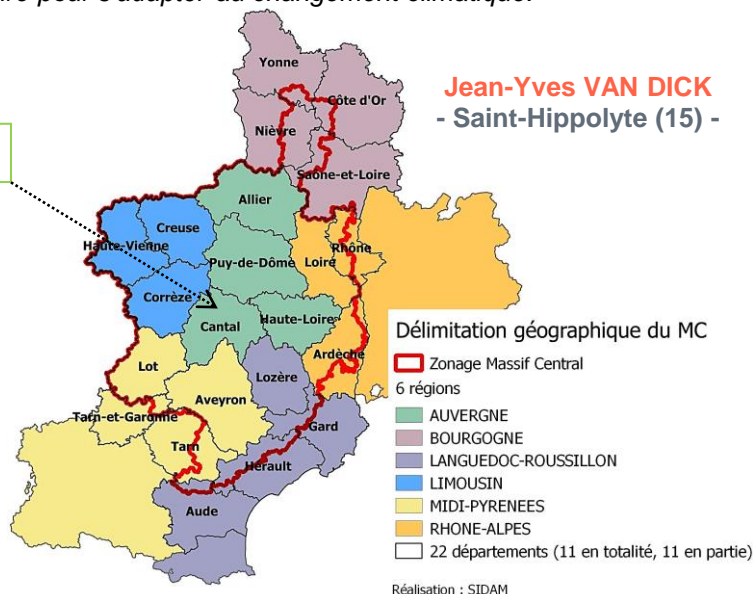
Ferme bio

52 ha de SAU :

- 7ha situés à Saint-Hippolyte : prairies
- 45ha situés sur le site de Riom-ès-Montagnes : prairies, pacages, bois
- Présence de trois troupeaux différents :
 - 80 brebis laitières – Lacaunes
 - 25 brebis laitières – Basco béarnaises
 - 50 brebis allaitantes - Blanches du Massif central
- 1 agnelage / an pour les brebis laitières
- Valorisation des brebis de réforme

Saint-Hippolyte (15)

Exploitation cantalienne
située à 1 000 m d'altitude



Réflexion globale autour du système d'exploitation afin d'atteindre une plus grande autonomie fourragère et une production laitière à l'année

Face aux changements climatiques qui impactent de plus en plus son système d'exploitation et sa production fromagère, Jean-Yves VAN DICK souhaite faire évoluer son système afin d'optimiser la conduite de ses lots de brebis et de ses surfaces herbagères.

Afin de décharger les surfaces de sa ferme, Jean-Yves a décidé d'intégrer, lors de sa création, une estive collective ovine, située à proximité de son siège d'exploitation.

Ce déchargement lui permet actuellement de repenser et de faire évoluer son système afin d'optimiser sa production laitière, d'être plus autonome en fourrage et d'embaucher, à terme, un salarié à temps plein.



S'ADAPTER GRACE A UNE EVOLUTION GLOBALE DE LA FERME

Historique de la ferme

2016

Installation sur la commune de Saint-Hippolyte, hors cadre familial

2021

Création du Groupement Pastoral du Puy-Mary et première montée en estive pour le troupeau allaitant

2023

Objectifs :

- Tendre vers une **plus grande autonomie fourragère** ;
- Construction d'un nouveau bâtiment ;
- Travailler sur la **sécurisation de la ressource en eau** sur la ferme ;
- **Augmenter le cheptel** du deuxième troupeau laitier (Basco béarnaises), afin d'avoir une production laitière à l'année ;
- **Embaucher un salarié** pour se libérer du temps.

Pratiques culturales

Il manque entre 5 et 10 hectares pour que la ferme atteigne l'autonomie alimentaire totale. Un achat de fourrages et de céréales est nécessaire pour compléter les rations des brebis et des agneaux.

Les prairies sont retournées et ressemées tous les 4 à 7ans, en fonction de leur production. Des parcelles de méteils sont également cultivées, ainsi que quelques céréales.



Les surfaces herbagères de l'exploitation

La ferme de Jean-Yves VAN DICK est composée de deux sites d'exploitation distincts :

- **7ha** qui se situent autour des bâtiments d'élevage, à Saint-Hippolyte, composés uniquement de prairies. Ces parcelles sont principalement utilisées pour le pâturage des brebis laitières, la proximité avec le bâtiment d'élevage permettant d'assurer la traite deux fois par jour ;
- **45ha** à proximité de Riom-ès-Montagnes (à une dizaine de kilomètres du siège de l'exploitation), composés de prairies, pacages et bois. Sur ces surfaces, pâturent les brebis allaitantes. Les zones de pacage et de pré-bois permettent d'apporter une certaine diversité à l'alimentation des brebis. Sur ces prairies, l'éleveur réalise également de la fauche.



Sécheresses et canicules

La hausse de la fréquence des périodes chaudes et sans précipitations pénalise fortement la productivité des surfaces en herbe. Les trois principaux impacts de ces pics de chaleurs relevés sur la ferme de Jean-Yves VAN DICK sont les suivants :

- La **quantité de foin ramassée est amoindrie** et sa **qualité dégradée** ;
- Les **sources** alimentant les parcelles de pâturent **s'assèchent en parti** et nécessitent, pour certaines, des reprises de captage ;
- La chaleur impacte négativement la **quantité de lait** produit.

Pour faire face à ces nouvelles contraintes, Jean-Yves a décidé d'intégrer une estive collective et de faire évoluer son système d'exploitation.

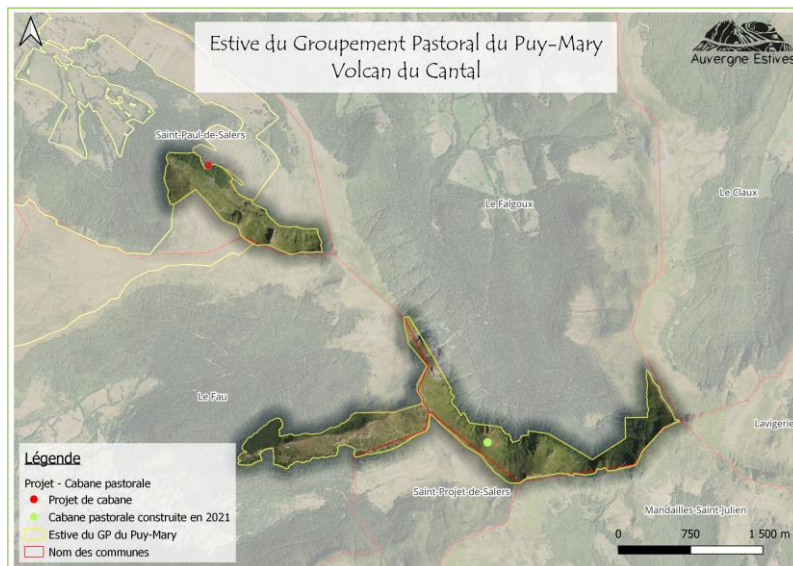
S'ADAPTER GRACE A UNE EVOLUTION GLOBALE DE LA FERME

La ferme de Jean-Yves VAN DICK, installé depuis 2016 sur la commune de Saint-Hippolyte, dans le Cantal, est en pleine évolution. En 2021, un des leviers d'adaptation a été l'intégration du Groupement Pastoral du Puy-Mary Volcan du Cantal. Cela lui a permis de décharger certaines parcelles, et donc de réaliser une deuxième coupe de foin lui permettant une plus grande autonomie fourragère.

Création du Groupement Pastoral du Puy-Mary Volcan du Cantal

Pour faire face aux changements climatiques et à l'arrivée de la prédation sur le territoire, le Groupement Pastoral du Puy-Mary Volcan du Cantal s'est créé en 2021, regroupant six éleveurs ovins. Cette estive, de 243ha, est divisée en deux sites (Récusset, sur la commune de Saint-Paul-de-Salers, et Puy-Mary, sur la commune du Falgoux). Les parcelles de ce second secteur de pâturage n'étaient plus pâturées depuis plusieurs années. Il s'agit donc d'une reconquête pastorale, ayant permis la création du Groupement.

Ces six éleveurs composant le groupement montent environ 550 mères et une vingtaine de béliers, afin d'assurer la lutte en estive. Une majorité de limousines compose le troupeau estivant (environ 270 bêtes), en provenance de deux élevages. Le reste du troupeau est composé d'une diversité de races, à savoir : Blanches du Massif central, Texels, Bizets et Suffolk.



En 2021, pour la 1^{ère} année d'existence du groupement, Jean-Yves VAN DICK a monté son troupeau allaitant, soit une cinquantaine de brebis allaitantes (Blanches du Massif central).

Suite à la montée en estive en 2021 d'une partie de son troupeau, l'objectif de Jean-Yves est d'arriver, à terme, à mettre en place les améliorations suivantes :

↳ Sécurisation de la ressource en eau sur la ferme

Afin de prévenir les épisodes de sécheresse qui risquent d'être de plus en plus fréquents et violents, Jean-Yves souhaite reprendre certains captages présents sur ses parcelles. Un accès à de l'eau de qualité et en quantité est indispensable, et ce d'autant plus sur une ferme en production laitière.

La reprise de ces captages sera également complétée par un système de récupération des eaux de pluie sur la ferme.

↳ Augmentation du cheptel de son second troupeau laitier (basco béarnaises), afin d'avoir une production laitière à l'année

Le principal troupeau laitier de Jean-Yves VAN DICK est actuellement composé de 80 brebis lacaunes. Ces brebis, saisonnées et peu rustiques, n'ont pas vocation à monter sur l'estive. Leur période de production laitière s'étale du mois de mars au mois d'octobre.

Afin de compléter ce système et d'avoir une production laitière à l'année, Jean-Yves souhaite développer son deuxième troupeau laitier, pour passer de 25 à environ 50 brebis basco-béarnaises. Ces brebis, plus rustiques, seraient alors désaisonnées et enmontagnées durant tout ou parti de la période d'estive, soit de début juin à fin septembre (pendant leur période de tarissement). Leur mise bas aurait lieu à la descente de l'estive, assurant ainsi à Jean-Yves une production laitière du mois de novembre au mois d'avril, complétant la période de traite du lot de brebis lacaunes. A terme, Jean-Yves souhaite monter à 120 voir 150 brebis laitières, comprenant les lacaunes et les basco-béarnaises.



S'ADAPTER GRACE A UNE EVOLUTION GLOBALE DE LA FERME

↳ Tendre vers une plus grande autonomie fourragère

Avant la mise en estive d'une partie de son troupeau, Jean-Yves n'arrivait pas à atteindre l'autonomie fourragère pour sa ferme. Il manquait entre 5 et 10 hectares pour atteindre cet équilibre. Le déchargement de sa ferme lui permet désormais de réaliser une deuxième coupe de foin, lui assurant ainsi un stock de fourrage plus important pour la période estivale.

Un travail mené en parallèle sur le semis de ses prairies, l'implantation de céréales ou bien encore de méteil a également pour objectif de faire gagner en autonomie la ferme de Jean-Yves.

Conclusion

Pour parer aux événements climatiques extrêmes (pics de chaleur printaniers et estivaux), Jean-Yves est en train d'adapter son système d'élevage en **montant en estive une partie de son troupeau**. Cela va lui permettre d'augmenter la taille de l'un de ses troupeaux, d'avoir une production laitière répartie tout au long de l'année et d'optimiser la conduite des surfaces herbagères de la ferme.

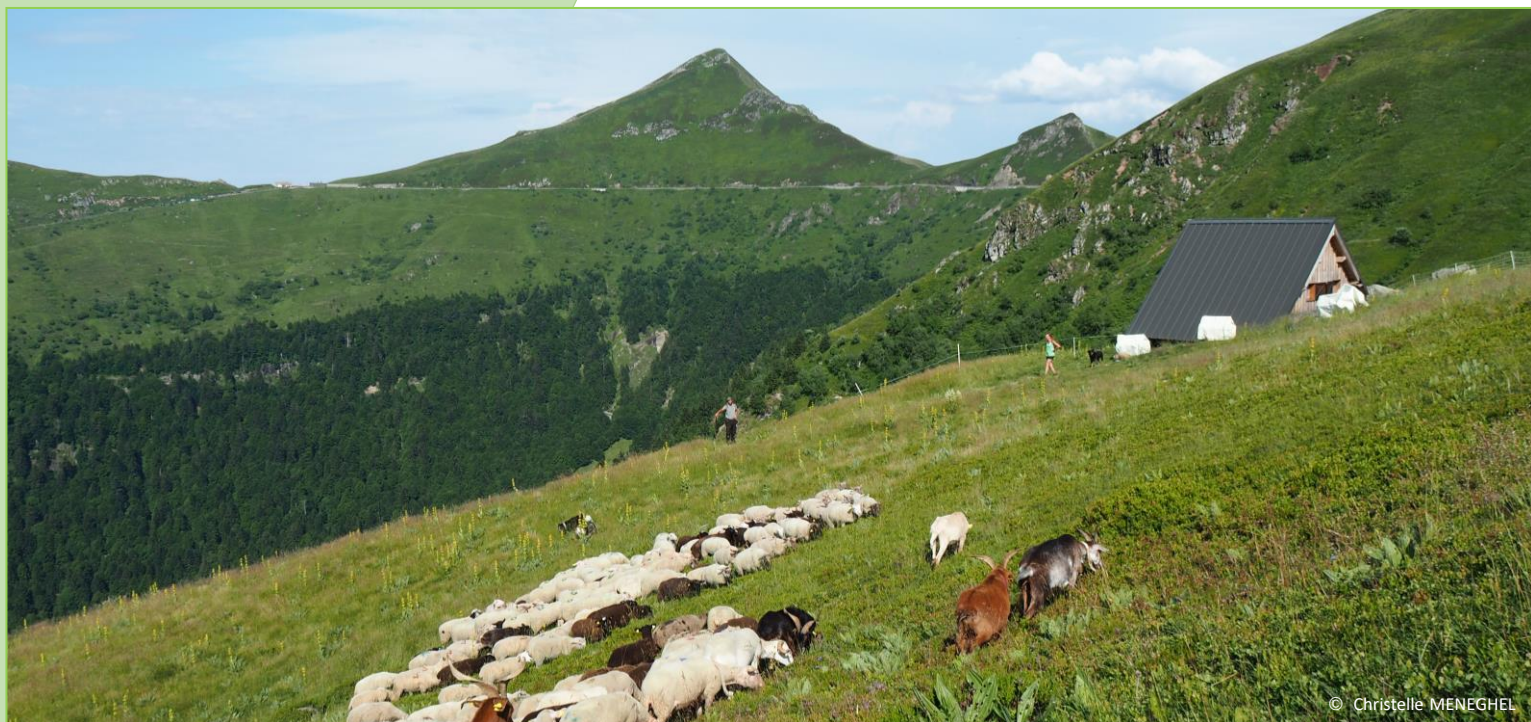
Pour Jean-Yves, ce déchargement lui offre la possibilité de faire évoluer son système afin d'optimiser la conduite de ses trois lots, tout en bénéficiant d'une alimentation de qualité pour les troupeaux pâturant en estive.

↳ Construction d'un nouveau bâtiment

Pour répondre aux nouveaux enjeux de son système d'exploitation, et afin d'améliorer son confort de travail, Jean-Yves souhaite également construire un nouveau bâtiment d'élevage, plus fonctionnel, pouvant accueillir ses trois troupeaux.

↳ Embauche d'un salarié pour passer à 2 UTH et se libérer du temps

Toutes les évolutions vues ci-dessus devraient permettre à Jean-Yves d'embaucher un salarié à temps plein sur la ferme, assurant ainsi une meilleure répartition du travail.



© Christelle MENEGHEL

Cette fiche a été réalisée par Christelle MENEGHEL,
Chargée de mission Pastoralisme au sein de l'association Auvergne Estives,
Pour toute information complémentaire, nous restons à votre disposition,
Contactez-nous : auvergne-estives@cantal.chambagri.fr



Partenaires du projet :



Avec le soutien financier de :

